

# Obszar Natura 2000 Rzeka San PLH180007

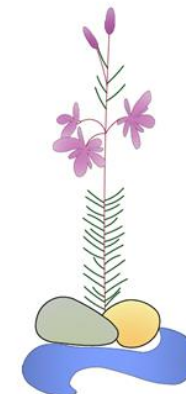
Przemyśl, 28 stycznia 2020 r.

Jacek Kwaśniak

Joanna Szmuc



Spełniamy wymagania EMAS – zarządzamy urzędem efektywnie, oszczędnie i prośrodowiskowo



**Rzeki karpackie  
- czysta Natura 2000**

Kampania edukacji ekologicznej  
dla społeczności nad dolnej Soły,  
Czarnej Orawy, Łososiny, Białej  
Tarnowskiej, Wisłoki z dopływami,  
Jasiołki i środkowego Sanu

# Nowa, europejska forma ochrony przyrody – Natura 2000

Pojęcie i zasady tworzenia sieci Natura 2000 wprowadziła wydana w roku 1992 **Dyrektywa w sprawie ochrony siedlisk naturalnych oraz dzikiej fauny i flory** (92/43/EWG), nawiązująca do wydanej w roku 1979 **Dyrektywy w sprawie ochrony dzikich ptaków** (79/409/EWG), załączniki obu Dyrektyw zawierają spis rodzajów siedlisk przyrodniczych oraz gatunków będących przedmiotem ochrony

## Sieć Natura 2000 składa się z dwóch typów obszarów:

**Specjalnych Obszarów Ochrony Siedlisk (SOOS)** tworzonych na podstawie Dyrektywy Siedliskowej dla ochrony siedlisk przyrodniczych, siedlisk gatunków roślin i zwierząt

**Obszary Specjalnej Ochrony Ptaków (OSOP)** tworzone na podstawie Dyrektywy Ptasiej dla ochrony ptaków i ich siedlisk



Spełniamy wymagania EMAS – zarządzamy urzędem efektywnie, oszczędnie i prośrodowiskowo



**EMAS**  
Zweryfikowany system  
zarządzania  
środowiskowego  
PL 2.16-003-01

# Sieć Natura 2000 w województwie podkarpackim

Aktualnie na terenie województwa podkarpackiego sieć Natura 2000 obejmuje:

- **7 obszarów specjalnej ochrony ptaków (OSO)** o łącznej powierzchni 396 253,9 ha;
- **55 obszarów mające znaczenie dla Wspólnoty (OZW)** o łącznej powierzchni 232 970,7 ha – są to projektowane specjalne obszary ochrony siedlisk;
- **1 obszar będący zarówno obszarem ptasim i obszarem mającym znaczenie dla Wspólnoty** o powierzchni 111 519,5 ha. Łącznie obszarów Natura 2000 w województwie jest 62, zaś ich powierzchnia to w sumie 740 744,1 ha. Należy jednak zwrócić uwagę, że część obszarów ptasich i siedliskowych pokrywa się. Ogólna powierzchnia obszarów, uwzględniając ich nakładanie się, wynosi 570 860,0 ha, tj. około 32% powierzchni województwa.

# Rzeki „naturowe” na Podkarpaciu

- Dolina Dolnego Sanu,
- Dolna Wisłoka z Dopytywami,
- Dorzecze Górnego Sanu,
- Jasiołka,
- **Rzeka San**,
- Wisłok Środkowy z Dopytywami,
- Wisłoka z Dopytywami.





# San- charakterystyka rzeki

Rzeka San jest ostatnim karpackim prawym dopływem Wisły, o całkowitej długości 443 km, w tym 54 km jest odcinkiem granicznym z Ukrainą. Od źródeł, prawie po wylot z Karpat pod Przemyślem, dolina Sanu przebiega zakolami; San podcina zbocza doliny, w której odsłaniają się pionowo ustawione ławice piaskowców i łupków warstw krośnieńskich. Na górnym Sanie spiętrzenie wód zaporami: betonową i ziemną (Solińskie, Jezioro, - Myczkowskie, Jezioro). Powyżej Jarosławia San w obrębie Doliny Dolnego Sanu wielokrotnie zmienia się szerokość doliny Sanu — na ogół jest szeroka, wyścielona piaskami, pokryta łąkami, w otoczeniu lasów (niegdyś bardzo rozległych) puszc Solskiej i Sandomierskiej; w dnie doliny liczne zakola, mokradła, starorzecza; wyprostowany bieg rzeki chronią wały przeciwpowodziowe; ujście na wysokości około 140 m n.p.m., poniżej Sandomierza, w pobliżu Dąbrówki Pniowskiej



# Obszar Natura 2000

## Rzeka San PLH 180007

- Powierzchnia: 1374,8 ha
- Długość rzeki objęta obszarem Natura 2000 Rzeka San- 171 km
- Status: na podstawie rozporządzenia Ministra Środowiska z dnia 11 sierpnia 2017 został wyznaczony jako specjalny obszar ochrony siedlisk
- **ZARZĄDZENIE REGIONALNEGO DYREKTORA OCHRONY ŚRODOWISKA W RZESZOWIE z dnia 31 lipca 2014 r. w sprawie ustanowienia planu zadań ochronnych dla obszaru Natura 2000 Rzeka San PLH180007**
- Istniejące formy ochrony przyrody:
  - OSOP Pogórze Przemyskie
  - SOOS Ostoja Przemyska PLH180012
  - Park Krajobrazowy Gór Słonnych
  - Park Krajobrazowy Pogórza Przemyskiego
  - Wschodniobeskidzki Obszar Chronionego Krajobrazu
  - Przemysko-Dynowski Obszar Chronionego Krajobrazu



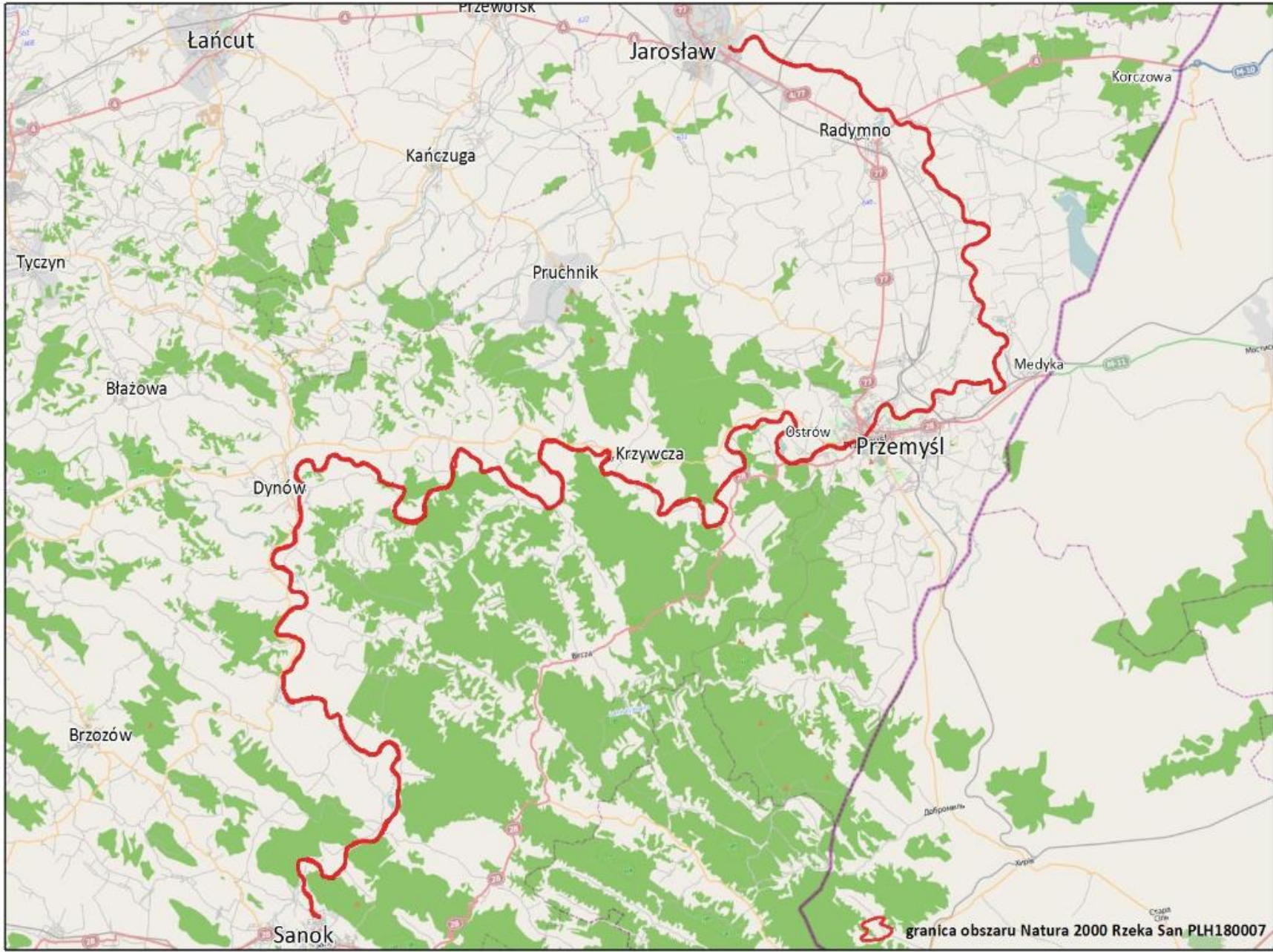
# Rzeka San PLH 180007

Sąsiadujące obszary Natura 2000:

- SOOS PLH180020 Dolina Dolnego Sanu graniczy od południa,
- SOOS PLH180021 Dorzecze Górnego Sanu graniczy od południa,
- OSOP PLB180003 Góry Słonne graniczy od wschodu,
- SOOS PLH180013 Góry Słonne graniczy od wschodu,
- SOOS PLH180012 Ostoja Przemyska graniczy od zachodu i od wschodu,
- OSOP PLB180001 Pogórze Przemyskie graniczy od zachodu i od wschodu,
- SOOS PLH180034 Kościół w Dydni w odległości ok. 2,5 km,
- SOOS PLH180008 Fort Salis Soglio w odległości ok. 3,5 km,
- SOOS PLH180045 Sanisko w Bykowcach w odległości ok. 5,5 km,
- SOOS PLH180025 Nad Husowem w odległości ok. 8 km,
- SOOS PLH180035 Kościół w Nowosielcach w odległości ok. 8,5 km,
- SOOS PLH180050 Starodub w Pełkiniach w odległości ok. 9 km.









# Rzeka San PLH180007 – przedmioty ochrony

Lp.	Kod	Nazwa polska	Nazwa łacińska	% pokrycia	Pop. Osiadł.	Pop. Lęgowa	Populacja Migr.	Ocena Pop. / Stopień Reprezen.	Ocena St. zach.	Ocena Izol. / Względna powierzchnia	Ocena Ogólna	Opinia dot. wpisu
Z1	1096	Minóg strumieniowy	<i>Lampetra planeri</i>	X	P	X	X	C	B	C	C	Wymaga weryfikacji, w szczególności pod kątem stanu zachowania populacji.
Z2	6144	Kiełb białopłetwy	<i>Gobio albipinnatus</i>	X	C	X	X	B	A	C	A	Wymaga weryfikacji, w szczególności pod kątem stanu zachowania populacji.
Z3	1130	Boleń	<i>Aspius aspius</i>	X	C	X	X	C	A	C	C	Wymaga weryfikacji, w szczególności pod kątem stanu zachowania populacji.
Z4	1163	Głowacz białopłetwy	<i>Cottus gobio</i>	X	R	X	X	C	B	C	C	Wymaga weryfikacji, w szczególności pod kątem stanu zachowania populacji.
Z5	5094	Brzanka	<i>Barbus peloponnesius</i>	X	P	X	X	B	B	C	B	Brak wiarygodnych danych, w tym literaturowych, które uzasadniałyby zaproponowaną ocenę. Wymaga weryfikacji, w szczególności pod kątem stanu zachowania populacji.
Z6	6143	Kiełb Kesslera	<i>Gobio kessleri</i>	X	C	X	X	A	A	B	A	Wymaga weryfikacji, w szczególności pod kątem stanu zachowania populacji.
Z7	1032	Skójką gruboskorupowa	<i>Unio crassus</i>	X	P	X	X	B	C	B	C	Wymaga weryfikacji, zarówno pod kątem stanu zachowania populacji jak i siedlisk
pZ8	5339	Różanka	<i>Rhodeus amarus</i>	X	P	X	X	D				Wymaga weryfikacji, w szczególności pod kątem stanu zachowania i rozmieszczenia odpowiednich siedlisk w połączeniu z danymi o rozmieszczeniu stanowisk skójką gruboskorupowej.
pZ9	1146	Koza złotawa	<i>Sabanejewia aurata</i>	X	V	X	X	D				Wymaga weryfikacji, w szczególności pod kątem stanu zachowania populacji.

# Rzeka San PLH180007 – siedliska stwierdzone w obszarze

Dane z inwentaryzacji siedlisk Natura 2000 (prowadzona przez BULiGL) wskazują na punktowe występowanie następujących siedlisk:

3220 pionierska roślinność na kamieńcach górskich potoków,

3230 zarośla wrześni na kamieńcach i żwirowiskach górskich potoków,

3240 zarośla wierzbowe na kamieńcach i żwirowiskach górskich potoków,

3260 nizinne i podgórskie rzeki ze zbiorowiskami włosieniczników (siedlisko podawane również w SDF),

3270 zalewane muliste brzegi rzek

6430 ziołorośla górskie i ziołorośla nadrzeczne

8220 ściany skalne i urwiska krzemianowe ze zbiorowiskami z *Androsacetalia vandellii*

91E0 łągi wierzbowe, topolowe, olszowe i jesionowe (*Salicetum albae*, *Populetum albae*, *Alnenion glutinoso-incanae*, olsy źródliskowe).

W przypadku siedlisk o kodzie 3220, 3230, 3240, 6430 – mając na względzie aktualny stan wiedzy, specyfikę przyrodniczą rzeki San (charakter rzeki i wielkość przepływów) oraz brak wystarczającej ilości badań naukowych w tym zakresie nie można jednoznacznie wykluczyć ich występowania.

Wątpliwym wydaje się występowanie w Ostoi siedliska 3260. W żadnym z badanych odcinków nie odnotowano płatów roślinności charakterystycznej dla tego siedliska. Wydaje się, że hydromorfologia dna rzeki, przepływy a także uwarunkowania regionalne w ogóle eliminują możliwość występowania siedliska w Obszarze.

Możliwe wydaje się występowanie siedliska 3270 zalewane muliste brzegi rzek.

W przypadku siedliska 8220 zarówno jego powierzchnia jak też pozostałe parametry składające się na specyficzną strukturę i funkcję nie kwalifikują go do uznania za przedmiot ochrony.

Siedlisko 91E0 występuje w obszarze w postaci niewielkich płatów – pojedynczych drzew czy ich grup. Siedlisko nie spełnia wymogów kwalifikacji dla przedmiotu ochrony z uwagi na brak wykształconej specyficznej struktury.



**Jakie korzyści wynikają lub mogą wynikać z przyrodniczych walorów karpackich rzek dla lokalnej społeczności i całego społeczeństwa?**



REGIONALNA  
DYREKCJA  
OCHRONY  
ŚRODOWISKA  
W RZESZOWIE

Spełniamy wymagania EMAS – zarządzamy urzędem efektywnie, oszczędnie i prośrodowiskowo



Zweryfikowany system  
zarządzania  
środowiskowego  
nr. 2.18-002-01





- Renaturyzacja rzek (zwiększenie naturalności uregulowanych rzek) zapewnia wymierne korzyści dla społeczeństwa. Świadomość tych korzyści rośnie na poziomie międzynarodowym, a działania mające na celu usunięcie zapór i przywrócenie naturalnych procesów w rzekach są podejmowane na całym świecie.

# Usługi kulturowe

- Korzyści estetyczne/krajobrazowe
  - Zróżnicowany krajobraz
  - Naturalne koryto rzeki
  - Urozmaicony teren doliny rzecznej



Meandrująca przez dolinę zalewową rzeka jest jednym z bardziej spektakularnych przykładów naturalnego krajobrazu. Siłą takiego krajobrazu jest nieregularność form, zróżnicowanie przestrzeni i zmienność jej pokrycia w czasie

- Korzyści turystyczne:
  - Tereny nieprzekształcone przyciągają turystów
  - Miejsce rekreacji, odpoczynku
  - Spływy kajakowe np. na odcinku Sanok- Tyrawa Solna oraz innych odcinkach rzeki San



Spływ kajakowy (<http://kajaki-sanok.pl/galeria/nggallery/galeria-tras/sanok-tyrawa-solna>)



- Rozwój wędkarstwa:
- Renaturyzowane rzeki są bogatsze w większą ilość gatunków ryb, zwiększa się zróżnicowanie gatunków
- Brak przeszkód w postaci progów na rzece sprzyja pojawianiu się gatunków, które odbywają tarło w górnym biegu rzeki



Nowiny · Wiadomości · Przemysł

# Bez problemu wpłyniemy kajakiem do Przemysła

ŁUKASZ SOLSKI · 1 sierpnia 2012



Próg wodny na Sanie w Przemysłu. *Łukasz Solski*

**Przebudowa progu wodnego na granicy Przemysła z Ostrowem ucieszyła kajakarzy.**

# Działania związane z ochroną czynną

Przedmiot ochrony obszaru Natura 2000	Działania ochronne		Obszar wdrażania	Podmiot odpowiedzialny za wykonanie
	Nr	Opis zadania ochronnego		
			U12 – 219654,39 N, 753888,30 E U13 – 222285,63 N, 750494,05 E U15 – 222310,47 N, 750489,30 E	
<i>Dotyczące uzupełnienia stanu wiedzy o przedmiotach ochrony i uwarunkowaniach ich ochrony</i>				
1096 Minóg strumieniowy <i>Lampetra planeri</i>	6	Wskazanie miejsc występowania głowacza białopłetwego, minoga strumieniowego, kielbia białopłetwego, boleńa poprzez odłowy monitoringowe na dodatkowych 8 stanowiskach. Zadanie należy wykonać w ciągu pierwszych pięciu lat realizacji planu, w ramach wyznaczenia nowych stanowisk monitoringowych (zadanie nr 4). Istnieje możliwość zmiany lat wykonywania badań celem korelacji z badaniami wykonywanymi przez Polski Związek Wędkarski.	San na odcinku objętym granicami obszaru Natura 2000.	RDOŚ w Rzeszowie
1124 (6144) Kielb białopłetwy <i>Gobio albipinnatus</i>				
1130 Boleń <i>Aspius aspius</i>				
1163 Głowacz białopłetwy <i>Cottus gobio</i>				



# Programy/projekty związane z ochroną czynną cennych siedlisk przyrodniczych na obszarach Natura 2000

Projekt Generalnej Dyrekcji Ochrony Środowiska we współpracy z m.in. Regionalną Dyrekcją Ochrony Środowiska w Rzeszowie nr POIS.02.04.00-00-0191/16-00 "Inwentaryzacja cennych siedlisk przyrodniczych kraju, gatunków występujących w ich obrębie oraz stworzenie Banku Danych o Zasobach Przyrodniczych". Głównym celem projektu jest wyeliminowanie luki w procesie zarządzania zasobami przyrodniczymi w kraju poprzez zlikwidowanie problemu braku pełnej informacji przyrodniczej oraz systemu do gromadzenia, analizowania, udostępniania i bieżącej aktualizacji przestrzennych danych przyrodniczych.



**BANK DANYCH**  
O ZASOBACH PRZYRODNICZYCH



# Programy/projekty związane z ochroną czynną cennych siedlisk przyrodniczych na obszarach Natura 2000

rzeszow.rdos.gov.pl



**BANK DANYCH**  
O ZASOBACH PRZYRODNICZYCH

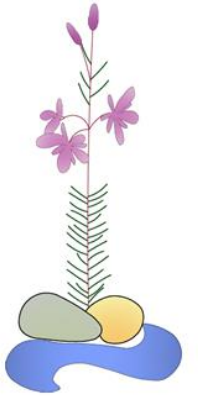


REGIONALNA  
DYREKCJA  
OCHRONY  
ŚRODOWISKA  
W RZESZOWIE

oszczędnie i prośrodowiskowo







**Rzeki karpackie  
- czysta Natura 2000**

Kampania edukacji ekologicznej  
dla społeczności nad dolnej Soły,  
Czarnej Orawy, Łososiny, Białej  
Tarnowskiej, Wisłoki z dopływami,  
Jasiołki i środkowego Sanu

**Dziękujemy za uwagę**



Spełniamy wymagania EMAS – zarządzamy urzędem efektywnie, oszczędnie i prośrodowiskowo

