

# Rzeki karpackie - czysta Natura 2000

Kampania edukacji ekologicznej dla społeczności znad dolnej Soły, Czarnej Orawy, Łososiny, Białej Tarnowskiej, Wisłoki z dopływami, Jasiołki i Środkowego Sanu

## Cele projektu



Zmiany klimatu i wzrastająca częstotliwość ekstremalnych zjawisk pogodowych (zarówno powodzi jak i suszy) wzmacniają potrzebę utrzymania usług ekosystemów (*ecosystem services*). Przykładowo retencja większa jest w dolinach rzecznych o naturalnym charakterze aniżeli ze sztucznymi umocnieniami. Rzeki karpackie są kluczowym elementem ze względu na zagrożenie powodziowe także na terenach niższych odcinków rzek, gdzie następuje najbardziej niebezpieczna kumulacja fali powodziowej.

Projekt „Rzeki karpackie – czysta Natura 2000” odpowiada na potrzebę edukacji społeczności lokalnych w zakresie poboru żwiru, rozjeżdżania koryt rzecznych, nielegalnych zrzutów ścieków, zaśmiecania oraz reagowania na takie sytuacje. Tematyka projektu obejmie wpływ tych działań na przyrodę, zagrożenia wynikające z nich dla człowieka oraz korzyści związane z ochroną ekosystemów rzecznych (w tym łagodzenie ryzyka powodzi i suszy), podstawy funkcjonowania rzek górskich, chronione siedliska i gatunki. Do projektu wybrano 7 rzek objętych siecią Natura 2000 – od Dolnej Soły PLH120083 na zachodzie, przez Białą Tarnowską PLH120090 w centrum, po Rzekę San PLH180007



Fot. Justyna Gutowska

na wschodzie. Szkoleniom, warsztatom i spotkaniom w obszarach towarzyszyć będzie kampania internetowo-radiowa, pozwalająca dotrzeć do społeczności Karpat.

## Grupa docelowa

Kampania skierowana jest do **mieszkańców** gmin obejmujących wybrane obszary. Zagrożenia dla siedlisk rzecznych wiążą się z powszechną niewiedzą, akceptacją czy też bezradnością wobec nielegalnych działań. Mieszkańcy często są nieświadomi wartości przyrodniczych ich własnej okolicy, co jest efektem przyzwyczajenia do jej obecności. Stawiamy na działania oddziałujące w przyjemny i ciekawy sposób na odbiorców – w formie pokazów multimedialnych (diaporama), ścieżek wirtualnych, szkoleń i warsztatów dla uczniów i nauczycieli, konkursów, pokazów na festynach, zajęć w terenie.

**Szczególnymi podgrupami docelowymi są:**

- młodzież gimnazjalna i szkół podstawowych;
- przedstawiciele władz gmin i sołtysi;
- nauczyciele przyrody, biologii, geografii.



Fot. Justyna Gutowska

## Harmonogram lokalnych działań

### Zaangażowanie młodzieży - szkolenia i ankieta

Przeprowadzone zostaną 2-dniowe szkolenia dla młodzieży gimnazjalnej dla 30 uczniów w każdym obszarze. W czasie szkoleń młodzież pozna lepiej:

- naturalne siedliska i gatunki,
- funkcjonowanie naturalnych rzek górskich, ich dynamikę,
- zagrożenia antropogeniczne dla ochrony przyrody tych obszarów,
- korzyści z zachowania naturalnego stanu rzek górskich, w tym wpływ na zagrożenie powodziowe,
- uwarunkowania prawne regulujące zaśmiecanie, wywożenie żwiru.



Fot. Piotr Zygmunt

Gimnazjaliści zostaną także w czasie szkoleń przygotowani do pełnienia roli ankieterów i zaangażowani jako wolontariusze do akcji edukacyjno-informacyjnej wśród dorosłych mieszkańców (metoda „doradców domowych”). Zadaniem uczniów będzie zarówno przeprowadzenie ankiety z mieszkańcami, jak też rozdawanie ulotek edukacyjnych i propagowanie zdobytej wiedzy. Poprzez ankietę zebrane zostaną informacje o dostrzeganych przez mieszkańców potrzebach dot. ochrony rzek, miejscach zaśmieconych lub zanieczyszczonych, lubianych miejscach wypoczynku nad rzeką, miejscach wg nich ciekawych przyrodniczo. Uczniowie gimnazjum mają motywację do zaangażowania w działania wolontariatu, ze względu na naturalną dla tego wieku ciekawość świata oraz możliwość otrzymania punktów przy rekrutacji do szkół ponadgimnazjalnych. Wyniki ankiety posłużą do przygotowania spotkań dyskusyjnych.

### Gatunki naturalne:



Fot. Justyna Gutowska

**Mięczak: 1032** Skójka gruboskorupowa (zdj. - muszla)

**Ryby i minogi: 1124** Kiełb białopłetwy; **1130** Boleń; **1149** Koza; **1163** Głowacz białopłetwy; **2511** Kiełb Kesslera; **5094** Brzanka; **1098** Minóg ukraiński; **1096** Minóg strumieniowy

**Płaz: 1193** kumak górski

Działania w każdym z obszarów	Termin
Spotkanie z władzami gmin - zaplanowanie ściślejszej współpracy	IV-V 2017
Szkolenie dla młodzieży gimnazjalnej, ankieta wśród mieszkańców	IX -XII 2017
Otwarte spotkanie dyskusyjne	IX 2018 - I 2019
Stoisko edukacyjne na festynie	IV - VIII 2018

### Stoisko edukacyjne na festynie

Zostanie zorganizowane w każdym obszarze. Chętni będą mogli wziąć udział w tworzeniu na miejscu dwóch makiet edukacyjnych przedstawiających naturalne (meandrujące, z łachami, utworzone w piasku i żwirze) koryto rzeczne i koryto rzeczne obwarowane sztucznymi umocnieniami (wyprostowane, wyłożone płaskimi kamieniami). Makiety posłużą do pokazu eksperymentalnego, w którym porównane będą pomiaru prędkości spływu wody w obydwu modelach



Fot. Katarzyna Nieszporek

koryt rzecznych. Uczestnicy festynów będą mogli otrzymać ulotki, sprawdzić swoją wiedzę w quizie dotyczącym rzek, a także wziąć udział w spacerze nad rzekę z przyrodnikiem. W programie festynów zostanie przedstawiona również artystyczna diaporama. Makiety zostaną po projekcie przekazane szkołom.

### Spotkania dyskusyjne

Zorganizowane zostaną w poszczególnych obszarach chronionych. Zaproszeni zostaną jako specjaliści eksperci-przyrodniczy z grona akademickiego i decydenckiego oraz władze gmin i sołtysi miejscowości leżących nad rzekami w obszarach. Zaproszeni zostaną także przedstawiciele lokalnych organizacji i samorządowcy oraz wszyscy zainteresowani mieszkańcy (informacje w biuletynie, plakaty). Sołtysi i przedstawiciele władz gmin to na ogół osoby mające autorytet wśród mieszkańców, aktywne, mające poczucie służby społecznej, dlatego ich udział w dyskusji jest bardzo ważny. Tematem dyskusji będą problemy związanych z rzekami górkimi, w tym wskazywane przez mieszkańców w ankiecie. Przed spotkaniem zaproszeni sołtysi i przedstawiciele władz gmin będą telefonicznie poproszeni o wskazanie problemów związanych z rzekami, które najbardziej chcieliby poruszyć w czasie dyskusji. Program spotkania będzie dostosowany do potrzeb danego obszaru i zainteresowań lokalnej społeczności. Spotkanie takie wzbogacone zostanie o artystyczny pokaz audiowizualny diaporamy o przyrodzie rzek.

Elementy szerszej kampanii:	Termin
Kampania internetowa – www, Facebook (z konkursem wiedzy - cotygodniowe losowanie nagrody)	IV 2017 – II 2019 (VI 2017 – XII 2018)
Spot w regionalnych stacjach radiowych	3 tygodnie emisji: VIII 2017, I i VI 2018
Biuletyn edukacyjny dystrybuowany do 7 obszarów	IX 2017 – X 2018 co miesiąc
Konkurs plastyczny dla dzieci i młodzieży	I – III 2018
Edukacyjny pakiet multimedialny - diaporama, - wycieczki wirtualne	II 2018 VI 2018
Wydanie poradnika dla nauczycieli	VIII 2018
Warsztaty terenowe i seminarium dla nauczycieli	IX 2018

## Harmonogram kampanii

### Biuletyn edukacyjny

Opracowany zostanie 14-częściowy biuletyn edukacyjny prezentujący przyrodę karpaccich rzek oraz różne aspekty związane z jej ochroną. Biuletyn wydany będzie w wersji papierowej jako wkładka do lokalnych gazet na 7 obszarach Natura 2000 wybranych do projektu. Dodatkowo pula egzemplarzy przekazywana będzie także jako darmowa broszura do szkół, urzędów gmin, bibliotek gminnych. Będzie także dostępny w wersji elektronicznej na stronie internetowej projektu oraz jako newsletter.

### Kampania internetowa



Kampania internetowa projektu składać się będzie zarówno z informacji o działaniach projektu (www i Facebook), jak też z ciekawostek przyrodniczych i kulturalnych z obszarów objętych projektem (Facebook). Na stronie www przedstawiane będą także dostępne materiały na temat karpaccich rzek, jak również materiały edukacyjne opracowane w trakcie projektu. Na Facebooku prowadzony będzie także **konkurs wiedzy o przyrodzie**. Konkurs kierowany będzie zarówno do dzieci, młodzieży jak i dorosłych z okolic ww. 7 obszarów. Raz w tygodniu od 29 V 2017 do 25 VI 2017, od 28 VIII 2017 do 24 VI 2018 i od 27 VIII 2018 do 30 XII 2018 na stronie Facebook publikowana będzie zagadka lub pytanie testowe. W każdym tygodniu wśród uczestników, którzy prawidłowo odpowiedzieli na pytanie, wylosowana zostanie nagroda (m.in. zestawy do pomiaru jakości wody, książkowe mini przewodniki przyrodnicze (ptaki, ryby, rośliny), mapy turystyczne, okularki pływackie, nerki-saszetki, kapelusze / czapki z daszkiem / chusteczki / buffy / opaski, diaporama na

plytach DVD, bilety wstępu na wystawy przyrodnicze i do lokalnego muzeum przyrodniczego), a dodatkowo przewidujemy nagrody specjalne dla osób, które odpowiedzą prawidłowo na najwięcej pytań w czasie całego konkursu (aparaty fotograficzne).

### Konkurs plastyczny

Konkurs plastyczny - pt. „**Chroń rzeki karpackie!**” skierowany będzie do dzieci szkół podstawowych i młodzieży gimnazjalnej z ww. gmin. Przedmiotem konkursu będzie plakat propagujący ochronę przyrody karpaccich rzek. W konkursie przewidujemy nagrody. Nagrodzone prace konkursowe towarzyszyć będą kolejnym wydarzeniom - zostaną wyeksponowane w domach kultury podczas spotkań dyskusyjnych oraz na festynach gminnych w obszarach.



Fot. Justyna Gutowska

## Potrzeby edukacyjne - dla siedlisk przyrodniczych:

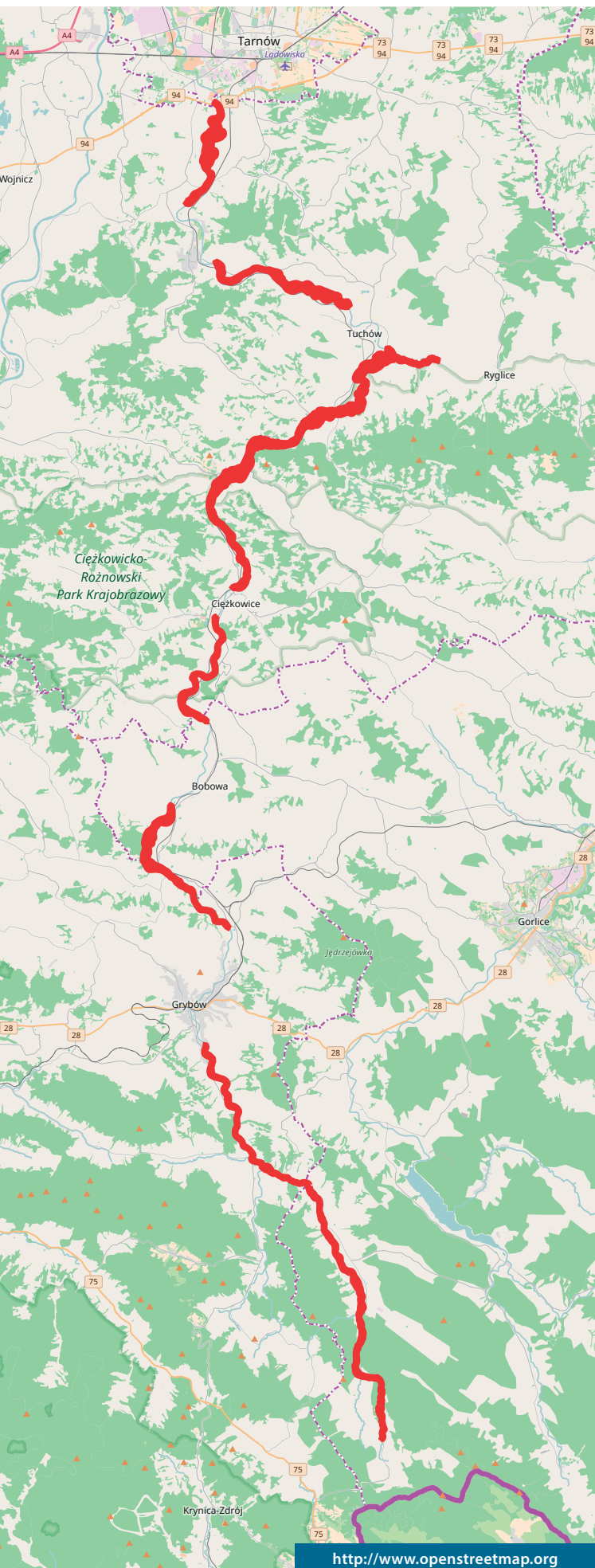
- **3220** Pionierska roślinność na kamieńcach górskich potoków
- **3230** Zarośla wrześni na kamieńcach i żwirowiskach górskich potoków
- **3240** Zarośla wierzby siwej na kamieńcach i żwirowiskach górskich potoków
- **91E0** Łęgi topolowe, olszowe i jesionowe

Fot. Justyna Gutowska



Fot. Justyna Gutowska





Potrzeby edukacyjne wskazano w projekcie PZO dla obszaru Biała Tarnowska PLH120090 bezpośrednio jako jedno z zadań ochronnych (podmiot odpowiedzialny: sprawujący nadzór nad obszarem) oraz pośrednio poprzez zadanie „Usuwanie odpadów zgromadzonych na brzegach cieków” (podmiot odpowiedzialny: właściciel nieruchomości/ zarządzający nieruchomością; Gminy: Bobowa, Cieżkowice, Gromnik, Grybów (m.), Grybów (w.), Koźzenna, Pleśna, Ryglice, Tarnów(w), Tuchów, Uście Gorlickie).

### Tematyka edukacji w ramach zadania ochronnego:

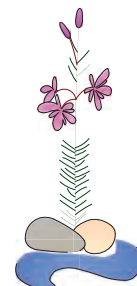
- zagrożenia dla przedmiotów ochrony obszaru wynikające z działań mieszkańców
- charakterystyka przedmiotów ochrony obszaru,
- wrażliwe cechy przedmiotów ochrony obszaru,
- pozyskiwanie żwiru z koryt rzecznych,
- ruch pojazdów po łożysku rzeki,
- porzucanie odpadów w siedliskach nadrzecznych,
- „dzikie” pozyskiwanie drewna itp.

## Jak projekt przyczyni się do lokalnego rozwoju społeczno-gospodarczego?

Jednym z tematów kampanii informacyjno-edukacyjnej w ramach projektu są korzyści z dobrze zachowanej przyrody karpackich dolin rzecznych, do czego projekt się przyczyni. Należą do nich korzyści gospodarcze, takie jak możliwość rozwoju turystyki przyrodniczej, rekreacji, w tym wędkarstwa, kąpeli czy wypoczynku w czystym środowisku, a także niższe koszty uzdatniania wody pitnej czy ochrony przed ekstremalnymi zjawiskami pogodowymi (powódzie, susze). Rozwój społeczny obszaru objętego projektem zostanie wsparty poprzez działanie angażujące w projekt młodzież, która zyska doświadczenie i kwalifikacje do pracy jako ankieterzy. Ponadto można się spodziewać, że współpraca z jednostkami samorządu terytorialnego przy działaniach projektu ożywi dialog społeczny dotyczący gospodarowania w gminach zasobami środowiska. Poprzez współpracę ze szkołami, warsztaty terenowe oraz poradnik książkowy podniesione zostaną kwalifikacje lokalnych nauczycieli.

## Rzeki karpackie - czysta Natura 2000

[www.facebook.com/RzekiKarpackie](https://www.facebook.com/RzekiKarpackie)  
[www.rzekikarpackie.fwie.pl](http://www.rzekikarpackie.fwie.pl)  
e-mail: [j.gutowska@fwie.pl](mailto:j.gutowska@fwie.pl)



Fundacja Wspierania Inicjatyw Ekologicznych

ul. Czysła 17/4, 31-121 Kraków

[www.fwie.pl](http://www.fwie.pl)

Projekt objęty wsparciem merytorycznym:

RDOŚ w Krakowie

RDOŚ w Rzeszowie

*Projekt „Rzeki karpackie – czysta Natura 2000. Kampania edukacji ekologicznej dla społeczności znad dolnej Soły, Czarnej Orawy, Łososiny, Białej Tarnowskiej, Wisłoki z dopływami, Jasiołki i środkowego Sanu” współfinansowany ze środków Unii Europejskiej w ramach Programu Operacyjnego Infrastruktura i Środowisko oraz Narodowego Funduszu Ochrony Środowiska i Gospodarki Wodnej.*

*Za treść opracowanych materiałów odpowiada wyłącznie Fundacja Wspierania Inicjatyw Ekologicznych.*